

**酒精标本颜色** 酒精浸泡标本土黄色。

**生境** 生活于水深 30 m 左右的泥沙底。

**模式标本产地** 印度尼西亚。

**地理分布** 广东、海南；新加坡，马来西亚，印度尼西亚。

**分类讨论** Leene (1938) 说明短刺蜉 *C. brevispinosa* 在形态上与变态蜉 *C. variegata* 的区别在于：①短刺蜉最末前侧仅稍长于前 5 齿，远不如变态蜉那么细长；②螯足上的刺钝得多；③雄性第 1 腹肢形状不同。我们标本与变态蜉形态上的差异与 Leene (1937, 1938) 的描述相同。我们发现本种雄性标本第 1 雄性腹肢末部较短，近末端背外侧部具更为众多的小短刺。不过，Wee 和 Ng (1995) 认为，由于个体差异的存在，前 2 个差别是不可靠的。他们认同第 1 雄性腹肢间的差异，并指出，短刺蜉第 1 雄性腹肢末部附近的亚末端突起不呈叶状，而变态蜉第 1 雄性腹肢亚末端突起与末部明显间隔，呈叶状。同时，他们还观察到一个新的差异，即背面观，短刺蜉的额齿钝圆，突出不超过下眼窝叶，而变态蜉中央额齿锐三角形，突出达下眼窝叶末缘。他们基于上述的差异，把短刺蜉从变态蜉的 1 个亚种提升为种。我们的标本，除上述差异外，本种螯足掌节明显比变态蜉膨大；雄性腹部第 6 节侧缘不如变态蜉拱曲。

**(55) 美人蜉 *Charybdis (Charybdis) callianassa* (Herbst, 1789) (图 73, 图版 X: 3)**

*Cancer callianassa* Herbst, 1789: pl. 54, fig. 7.

*Charybdis (Goniosoma) callianassa*: Chopra, 1935: 489–491, fig. 11, pl. 9, fig. 1; Shen, 1937: 125, figs. 14 a-d; 1940: 83; Chhapper, 1957: 23, pl. 7, figs. A-C.

*Goniosoma callianassa*: A. Milne-Edwards, 1861: 382.

*Charybdis callianassa*: Rathbun, 1910: 364; Kemp, 1918: 250; Wei & Chen, 1991: 362–363, fig. 332; Naiyanetr, 1998: 70.

*Charybdis (Charybdis) callianassa*: Leene, 1938: 81–84, figs. 41–43; Stephenson, Hudson & Campbell, 1957: 493–495, figs. 1 B-D, 2 C, 3 D, pl. 1, fig. 2, pl. 4 A; Stephenson, 1972 b: 31; Dai *et al.*, 1986: 219, pl. 29(5), figs. 130(1–3); Dai & Yang, 1991: 239–240, pl. 29(5), figs. 130(1–3); Wee & Ng., 1995: 21–22, figs. 8 a-e; Apel & Spiridonov, 1998: 190–192, fig. 12.

*Goniosoma variegatum*: Miers, 1884: 232.

*Goniosoma annulatum*: Henderson, 1893: 375 (part).

**标本采集地** 1♂, 福建厦门, 1929; 1♂1♀, 浙江宁波, 1930。

**形态描述** 头胸甲表面隆起而具短绒毛，除缺额及中鳃脊外具通常所具的横行隆线外，心区的 1 对隆线较为显著，中鳃区各具 1 颗粒团，心区、鳃区之间具 1 斜行的颗粒短隆线。额分 6 齿，中间的 1 对最为突出，第 1 侧齿较低而宽，呈钝三角形，第 2 侧齿小而

尖，与第1侧齿之间具1窄而深的缺刻，与背内眼窝齿之间具1宽而浅的缺刻。背内眼窝齿呈三角形；其背眼窝缘具2裂缝，内及中部具细微颗粒；腹眼窝缘具1裂缝，其内侧具1锐齿，其外侧具1小叶突。前侧缘分6齿，各齿的外侧缘均有细锯齿，第1齿的外缘稍凹，第2—第5齿逐渐增大，最后1齿最尖锐，呈刺状，侧向突出，超过前5齿。

第2触角基节具低平的颗粒隆脊。

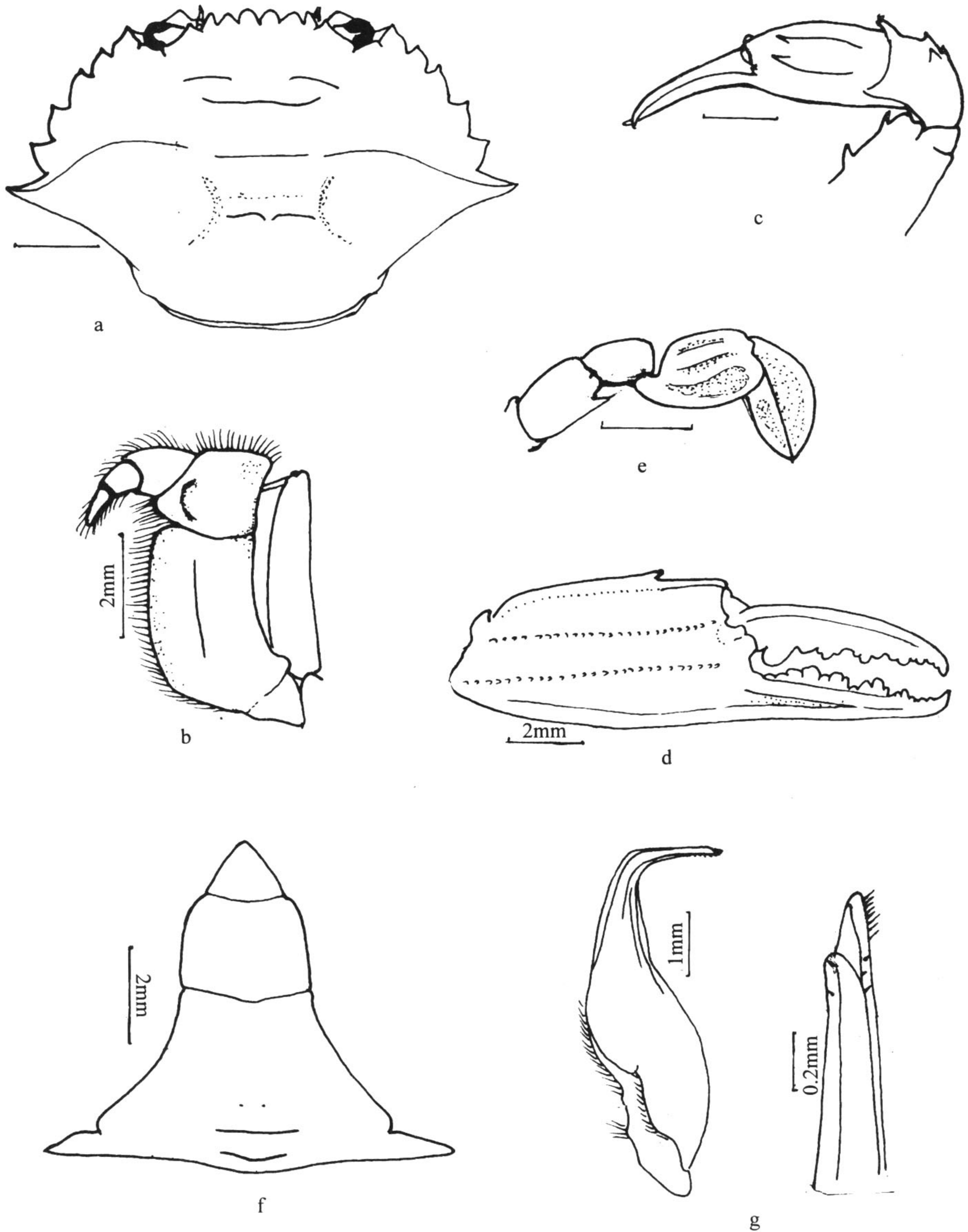


图 73 美人蜉 *Charybdis (Charybdis) callianassa* (Herbst)

a. 头胸甲; b. 第3颚足; c. 雄性右螯; d. 右螯外侧面; e. 游泳足; f. 雄性腹部; g. 雄性第1腹肢及其末端放大  
 (标尺: 未注明者均为 5 mm)

第3颚足长节外末角向外突出。

螯足膨大，不等大，后缘具细颗粒，长节前缘的末部具2刺，基部有时还有1—2小刺，表面具细绒毛；腕节内末角具壮刺，外侧面具3小刺；掌节背面具3刺，1个在其外基角，其他2个并立，位于末缘之后，外侧面具3条光滑隆脊，内侧面中部具隆脊，腹面光滑；指节纤细，稍长于掌部。

游泳足长节后缘的末端具锐刺，前节的后缘光滑。

雄性第1腹肢短粗，基部较宽阔，向末端趋窄，末端1/4向外弯，与主轴约呈90°，内侧面从近端部至弯曲处具稀疏刺状刚毛，外侧面刚毛稍粗大，稀疏地分散于端部至弯曲之间。

雄性腹部第2—第4节各具1光滑的隆脊，第3—第5节愈合，第6节的宽度大于长度，侧缘拱曲。

标本测量	头胸甲长/mm	头胸甲宽/mm
♂	19.5	29.0
♀	22.5	33.5

标本颜色 浅灰。

生境 发现于5—11 m的砂或具贝壳的泥底。

模式标本产地 “Das Vaterland ist Ostindien”。Ostindien=东印度(印度东岸或印度-马来群岛，见Apel和Spiridonov, 1998)。

地理分布 浙江、福建、广东、香港；澳大利亚，泰国，马来西亚，新加坡，泰国，印度，巴基斯坦(卡拉奇)。

分类讨论 根据Stephenson等(1957)报道，本种头胸甲长宽比及雄性第1腹肢的形态，在个体生长的过程中有所变化。最末前侧齿的长度随个体长大而缩短，从而使长宽比值增加。同时，小标本的雄性第1腹肢较直，在很小的标本中，不具膜，开口较宽，外侧刺较发达。

#### (56) 锈斑蜉 *Charybdis (Charybdis) feriatus* (Linnaeus, 1758) (图74, 图版III: 4)

*Cancer feriatus* Linnaeus, 1758: 627.

*Cancer sexdentata* Herbst, 1783: 153 (part), pl. 8, fig. 53.

*Cancer cruciata* Herbst, 1789: pl. 38, fig. 1.

*Portunus crucifer*: Fabricius, 1798: 364.

*Goniosoma cruciferum*: A. Milne-Edwards, 1861: 371; de Man, 1887: 334; 1888: 79, pl. 5, fig. 1; 1895: 559; Lanchester, 1901: 545.

*Charybdis crucifera*: Dana, 1852: 286, pl. 17, figs. 11 a-c; Stimpson, 1858: 39; 1907: 80; Rathbun, 1907: 80; Kemp, 1918: 250.